

## A2-ID2 ARQUITECTURA y DISEÑO INTERIOR

### LOS TECLADOS DE COLOR

Kandinsky hablaba del color como “del más relativo de los medios que utiliza el arte”. Siendo cierto, la cuestión que se plantea es si podemos aportar un poco de estructura y orden al mundo del color, que nos permita manejarlo como un medio de la arquitectura y el interiorismo, sabiendo como se va a comportar en el espacio.

Enfocaremos la clasificamos el color por su influencia en el hombre: a nivel sensorial donde todo es percibido por los sentidos generando únicamente “sensaciones”; a nivel emocional, modifica la conducta del hombre y la configuración del espacio; y desde el nivel mental donde se induce un pensamiento y una emoción, desatándose unos efectos muy complejos.

Esta formación es una llamada a la innovación y la profesionalización en el campo del color. Al considerarlo como un medio de la arquitectura y del diseño Interior, vamos a seleccionar las paletas cromáticas dependiendo de la finalidad que perseguimos con el proyecto de color.

**APORTACION DE VALOR:** Los profesionales que usan el color, manejan fundamentalmente sus características "sensoriales", es decir, los atributos de la mancha de color: cromaticidad, temperatura, luz y oscuridad, etc. Aunque todo esto es importante y lo vamos a tener en cuenta, daremos un paso que nos permita diferenciarnos de estos profesionales.

Nos vamos a especializar en un método que va más allá de la pura estética: podremos gestionar el comportamiento del hombre frente al estrés e introducir variables emocionales en la arquitectura.

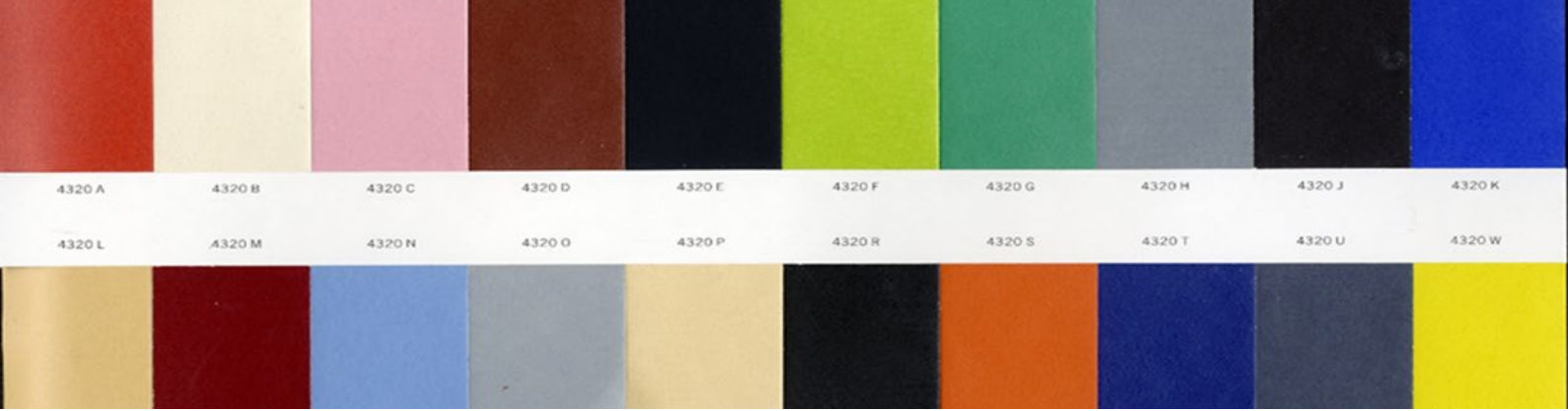
De cara a los clientes, esta especialización y la oferta de proyectos en los que se manejan variables no habituales de orden emocional abre un campo de posibilidades de enorme interés<sup>1</sup>. Los beneficios para el hombre en el desarrollo de sus actividades van a tener unas repercusiones sociales y económicas.

**Prestigio profesional:** manejar el color en arquitectura e Interiorismo es un hecho diferencial. Hay profesionales que trabajan con el color, pero afirmamos que ninguno lo hace desde estos supuestos. Esta es una investigación personal, desde el arte, la filosofía de la percepción, las ciencias cognitivas, la psicología cognitiva, y la neurociencia.

Nos permitirá a los profesionales ofrecer propuestas innovadoras en relación con la humanización de los espacios sanitarios, espacios escolares, centros de salud mental, centros de trabajo y otros espacios sociales de gran relevancia.

---

<sup>1</sup> Actualmente estamos trabajando en la investigación de I+D EN BIOMEDICINA 2022, “Humanizando los Espacios en la Atención Sanitaria: El Color para el Bienestar”. Y en la convocatoria del Ministerio de Ciencia e Innovación, LHUColor (2023): “Humanizing healthcare areas: the effects of a color and light-supported intervention in ICU”. También estamos colaborando en el nuevo hospital de La Paz\* de Madrid, y el Hospital General de Málaga. (España). En el campo de la educación estamos desarrollando el proyecto: “Las Atmósferas del 4º Espacio” (2023) en el Instituto de Secundaria Príncipe Felipe de Madrid, con la Consejería de Educación de Madrid. Desde el Arte, hemos realizado la instalación “Et IN ARCADIA EGO”, para conmemorar el centenario de Joaquín Sorolla, en las salas de espera del Hospital Gregorio Marañón, de Madrid (2023)



Siendo todos estos temas de actualidad y una constante a nivel global, el profesional que trabaja en la línea que proponemos en esta formación, está ofreciendo el color como un medio sencillo de aplicar y de bajo reducido.

Por último, nuestras ciudades son cada vez más acromáticas, en las que el uso del blanco y del negro está ganando terreno sustituyendo a una sensorialidad más rica y alternativa. Tanto en cascos históricos como en los nuevos barrios, necesitamos presentar soluciones cromáticamente diferentes y compatibles con los entornos.

Anna Heringer es un ejemplo en el uso de los colores asociados a los entornos naturales, responsable en parte de su éxito. Desde otro prisma, el estudio de Sahuerbruch y Hutton, es un ejemplo de diferenciación y prestigio que han hecho de las composiciones cromáticas su marca.

### Objetivos de la Formación:

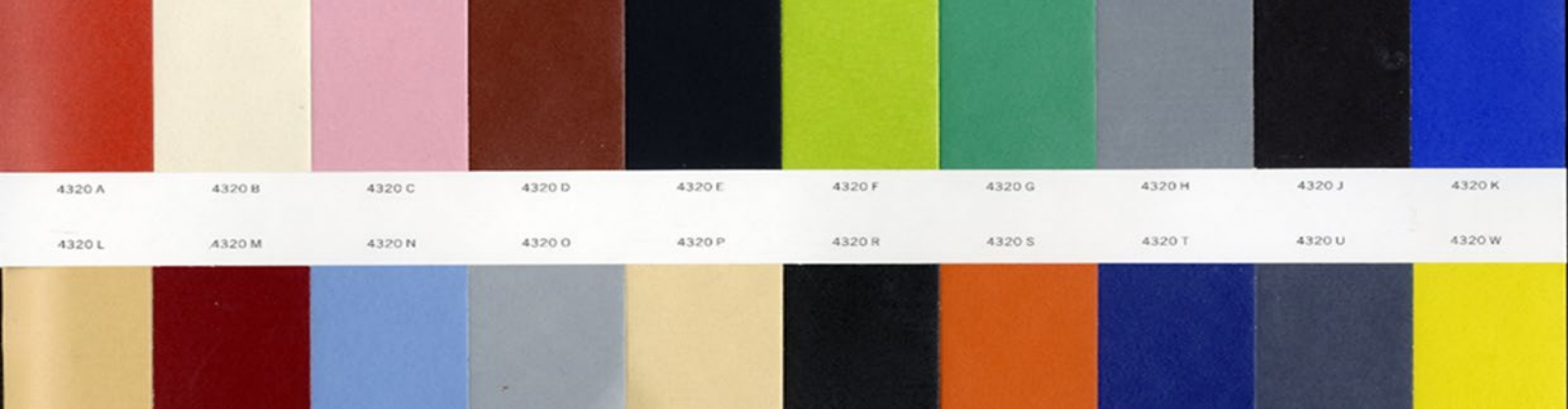
- Iniciar una formación específica sobre color en Arquitectura e Interiorismo, como medio de especialización y de diferenciación profesional.
- Conocer los teclados de color y entender el alcance de cada uno de ellos y como tomar las decisiones sobre el teclado más adecuado para cada situación.
- Manejar el color como medio de composición y recurso estético.
- Comportamiento espacial de los teclados de color y sus esquemas espaciales.
- Familiarizarnos con el Sistema NCS -Natural Colour System- para iniciarnos en el proceso de elección del color utilizando herramientas digitales y físicas, de clasificación universal del color.

### Programa

#### **Primera Parte: *Los Teclados Sensoriales de Color***

##### Teoría

- Introducción al Color como mecanismo de composición: una metáfora musical.
- Las relaciones cromáticas entre los campos del Arte y la arquitectura.
- Los efectos de los teclados sensoriales y sus esquemas espaciales.



### Práctica:

- Manipulando varios ejemplos en soporte papel y en soporte digital, aplicaremos la teoría aprendida de manera que nos vayamos familiarizando con las decisiones de color que tomamos. Usaremos tanto aplicaciones digitales NCS como las cartas de muestras normalizadas NCS.

### **Segunda Parte: Los Teclados Constructivos:**

#### Teoría.

- Presentar los Teclados Constructivos, como conceptos de color que responden a una tonalidad y una situación espacial, transformando la realidad física y emocional.
- Aprender a manipular y manejar estos teclados en varias situaciones, entendiendo el alcance de su uso.
- Estudio de las creencias asociadas los colores constructivos: los efectos a nivel físico, espacial, emocional y consecuencias en la conducta.

#### Práctica:

- Manipulando varios ejemplos en soporte papel y en soporte digital, experimentaremos el comportamiento de los teclados constructivos en el espacio, basándonos en las aplicaciones NCS y las paletas NCS.

### **Tercera Parte: Los Teclados Comunicativos del color**

#### Teoría.

- Introducción general a los teclados Comunicativos.
- Presentar los Teclados Comunicativos, como conceptos de color que responden a una tonalidad y una situación espacial, transformando la realidad emocional y comunicativa.
- Estudio de las creencias asociadas a los colores comunicativos: los efectos a nivel emocional y sus consecuencias en la conducta.
- Como combinar dos colores de dos teclados distintos: se refuerzan y complementan sus efectos.

#### Práctica:

- Manipulando varios ejemplos en soporte papel y en soporte digital, experimentaremos el comportamiento de los teclados comunicativos en el espacio. Utilizaremos aplicaciones digitales del espacio NCS y las paletas materiales NCS
- Como ejercicio final, utilizaremos casos reales de los alumnos, viendo el procedimiento completo en la elección del color y su definición.

**NOTAS:** El alumno podrá manejarse en alguno de los programas del entorno Acrobat -Photoshop. O acudirá al curso con acuarelas y/o lápices acuarelables.